

Table des matières

Travail en mode opérateur	1
Utilisation en mode opérateur : Introduction	1
Options de la boîte de dialogue d'ouverture de fichier	1
Options du menu Mode opérateur	2
Fichier	2
Modifier	4
Afficher	4
Fenêtre	4
Aide	5
Utilisation de la fenêtre Jeux marqués en mode opérateur	5
Sortir vers le Gestionnaire de fichiers	5
Imprimer le rapport complet	6
Calibrer les contacts	6
Jeux marqués prédéfinis	6

Travail en mode opérateur

Utilisation en mode opérateur : Introduction

Le mode opérateur limite les options disponibles lors de l'exploitation de PC-DMIS. Une fois les restrictions appliquées, la routine de mesure peut uniquement être ouverte et exécutée par l'opérateur.

Pour démarrer PC-DMIS en mode opérateur, dans le menu **Démarrer**, sélectionnez **Tous les programmes | <Version> | <Version> Opérateur**, où <version> correspond à la version de PC-DMIS.

Lorsque PC-DMIS démarre en mode opérateur, seules les options requises pour exécuter la routine de mesure sont disponibles.

Les rubriques principales de ce chapitre sont :

- Options de la boîte de dialogue d'ouverture de fichier
- Options du menu Mode opérateur
- Utilisation de la fenêtre Jeux marqués en mode opérateur

Options de la boîte de dialogue d'ouverture de fichier

La boîte de dialogue **Ouvrir (Fichier | Ouvrir)** est une boîte de dialogue Windows standard. Vous pouvez activer une routine de mesure en mode opérateur en cliquant deux fois sur son nom, ou en sélectionnant celle-ci et en cliquant sur le bouton **Ouvrir**.

Les options suivantes sont *désactivées* dans cette boîte de dialogue en mode opérateur :

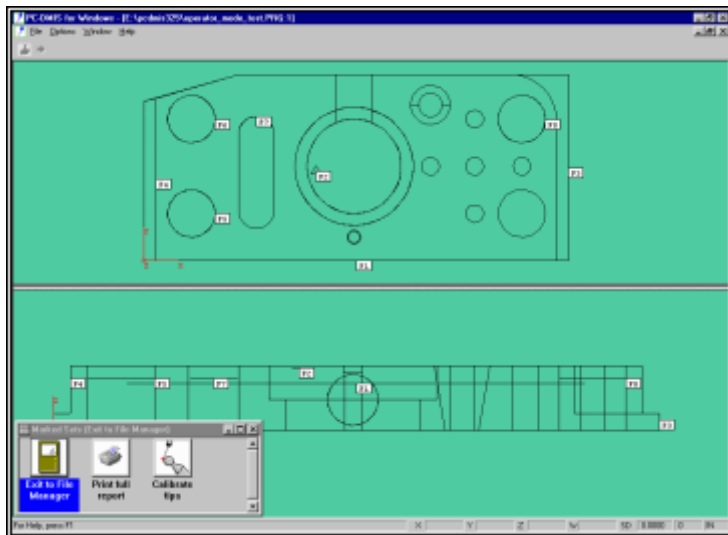
- **Importation dans PC-DMIS**, qui est accessible lorsque PC-DMIS n'est *pas* en mode opérateur en cliquant à l'aide du bouton droit de la souris sur une routine

de mesure, puis en sélectionnant l'option d'importation dans PC-DMIS dans la liste déroulante.

- **Exportation depuis PC-DMIS**, accessible lorsque PC-DMIS n'est *pas* en mode opérateur en cliquant avec le bouton droit de la souris sur une routine de mesure, puis en sélectionnant l'option d'exportation depuis PC-DMIS dans la liste qui apparaît.
- **Modification du nom de la pièce**, de son numéro de série ou numéro de révision dans la page de propriétés PC-DMIS de la routine de mesure, qui est accessible lorsque PC-DMIS n'est *pas* en mode opérateur en cliquant avec le bouton droit de la souris sur une routine de mesure, puis en sélectionnant Propriétés dans la liste qui apparaît.

Options du menu Mode opérateur

Une fois une routine de mesure activée, l'écran principal de PC-DMIS s'affiche avec les options de menu suivantes.



Fenêtre d'affichage graphique en mode opérateur

Fichier

Le menu **Fichier** vous permet d'ouvrir une routine de mesure existante, la fermer, exporter la routine de mesure en cours ou quitter le logiciel.

Ouvrir

L'option de menu **Fichier | Ouvrir** vous permet de basculer à tout moment entre différentes routines de mesure en ouvrant la boîte de dialogue **Ouvrir**, dans laquelle vous pouvez sélectionner une autre routine de mesure. Si le programme pièce que vous sélectionnez est différent de la pièce en cours d'exécution, PC-DMIS enregistre et ferme automatiquement la routine de mesure active avant de charger la nouvelle. En revanche, si vous essayez de sélectionner et d'ouvrir à nouveau la routine de mesure active à partir de la boîte de dialogue **Ouvrir**, PC-DMIS vous offre deux options :

- Ignorer toutes les modifications apportées à la routine de mesure active depuis la dernière commande Enregistrer et recharger la routine de mesure sélectionnée sans ces modifications.
- Tout annuler et revenir à la boîte de dialogue **Ouvrir**.

Une seule routine de mesure peut être ouverte à la fois en mode opérateur.

Fermer

Sélectionnez **Fichier | Fermer** pour fermer la routine de mesure et enregistrer les valeurs de mesures des jeux marqués exécutés.

Quitter

Sélectionnez **Fichier | Quitter** pour fermer la routine de mesure *sans enregistrer* les dernières valeurs de mesures des jeux marqués exécutés. Seules les données préexistantes sont récupérables.

Exporter %1

Pour exporter votre routine de mesure actuelle, choisissez l'option de menu **Fichier | Exporter**. La boîte de dialogue **Exporter des données** s'ouvre alors. Sélectionnez le type de données à exporter et une destination de répertoire, puis cliquez sur **OK**. Pour plus d'informations sur l'exportation, voir « Exportation de données CAO » au chapitre « Utilisation des options de fichier avancées ».

Quitter

Pour quitter PC-DMIS et les autres routines et déconnecter l'ordinateur, choisissez l'option de menu **Fichier | Sortir**. PC-DMIS enregistre automatiquement la routine de mesure en cours avant de se fermer.

Modifier

L'option de menu **Modifier** vous permet d'accéder à la boîte de dialogue **Configuration de la fenêtre de résultats de palpage**. Vous pouvez utiliser cette boîte de dialogue pour configurer l'affichage de ces informations. Voir la rubrique « Configuration de la fenêtre de résultats de palpage », au chapitre « Définition des préférences » pour en savoir plus.

Afficher

Le menu **Afficher** vous permet d'afficher ou de masquer les fenêtres suivantes en mode opérateur :

Fenêtre d'affichage graphique – Cette option permet d'afficher et de masquer la fenêtre d'affichage graphique. Voir « Fenêtre d'affichage graphique » au chapitre « Navigation dans l'interface utilisateur ».

Fenêtre d'aperçu – Cette option permet d'afficher et de masquer la fenêtre d'aperçu. Voir « Utilisation de la fenêtre d'aperçu », au chapitre « Utilisation d'autres fenêtres, éditeurs et outils ».

Fenêtre de résultats de palpage – Cette option permet d'afficher et de masquer la fenêtre de résultats de palpage. Voir « Utilisation de la fenêtre d'aperçu », au chapitre « Utilisation d'autres fenêtres, éditeurs et outils ».

Fenêtre Jeux marqués – Cette option permet d'afficher et de masquer la fenêtre Jeux marqués. Voir « Utilisation de la fenêtre Jeux marqués », au chapitre « Utilisation d'autres fenêtres, éditeurs et outils ». Voir « Utilisation de la fenêtre Jeux marqués en mode opérateur ».

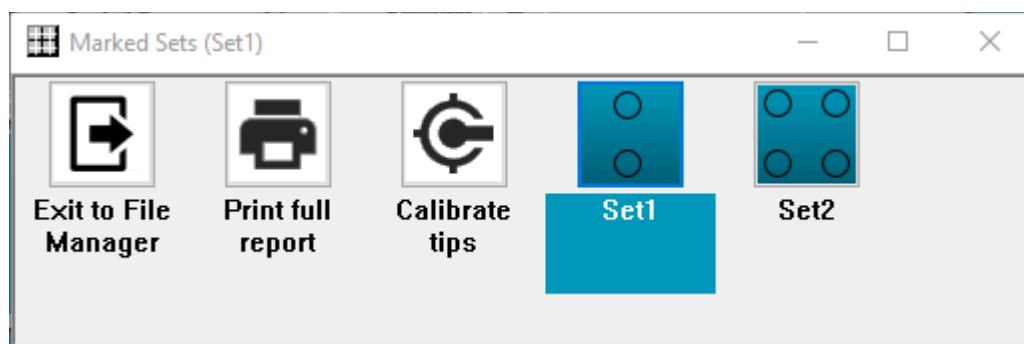
Fenêtre

Le menu **Fenêtre** permet de gérer plusieurs fenêtres et routines de mesure ouvertes simultanément. Voir le chapitre « Navigation et affichage de plusieurs fenêtres ».

Aide

Le menu **Aide** concerne tous les éléments de menu accessibles dans le mode d'utilisation standard de PC-DMIS.

Utilisation de la fenêtre Jeux marqués en mode opérateur



Fenêtre Jeux marqués

Dès que vous ouvrez une routine de mesure, la fenêtre Jeux marqués s'ouvre automatiquement. Cette fenêtre offre les options suivantes en mode opérateur :

- Sortir vers le Gestionnaire de fichiers
- Imprimer le rapport complet
- Calibrer les contacts
- Jeux marqués prédéfinis

Sortir vers le Gestionnaire de fichiers



Le bouton **Sortir vers le Gestionnaire de fichiers** ouvre la boîte de dialogue **Ouvrir**. Dans cette boîte de dialogue, sélectionnez une routine de mesure à ouvrir.

Imprimer le rapport complet



L'icône **Imprimer le rapport complet** permet d'imprimer le rapport entier sur la sortie configurée dans la partie « apprentissage » de la routine de mesure.

Si la sortie est envoyée à un fichier, elle est enregistrée au format RTF. S'il s'agit du premier rapport d'inspection enregistré depuis la mise en marche du système, PC-DMIS demande qu'une valeur soit entrée dans la zone **numéro du nouveau fichier**. Si l'option **Auto** est cochée, après l'enregistrement du fichier initial, PC-DMIS enregistre tous les fichiers suivants avec des numéros consécutifs au numéro initial entré (tant que le système n'est pas arrêté). Le numéro affiché peut être à tout moment remplacé par une autre valeur.

Pour imprimer le rapport de modification en cours, cliquez sur le bouton **Imprimer le rapport complet** (ou appuyez sur F4). La sortie de la fenêtre de modification est dirigée vers l'imprimante et/ou vers un fichier présélectionné.

Calibrer les contacts



Le bouton **Calibrer les contacts** calibre tous les angles de contact pour l'ensemble des palpeurs dans la routine de mesure en cours. Cette opération indique à PC-DMIS l'emplacement et le diamètre de chaque contact du palpeur.

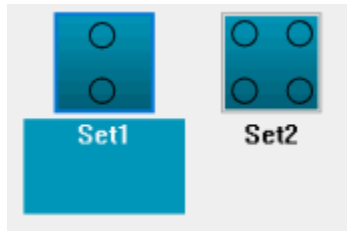


PC-DMIS n'effectue pas de suivi du calibrage des palpeurs. Veuillez à vérifier qu'un palpeur est recalibré s'il est modifié de quelque manière que ce soit.

Jeux marqués prédéfinis

Les jeux marqués prédéfinis peuvent aussi apparaître dans votre fenêtre Jeux marqués. Il s'agit d'éléments programmés et marqués pour exécution par le programmeur de la routine de mesure, et qui sont combinés pour que l'opérateur les exécute.

Travail en mode opérateur



Exemple de jeux marqués prédéfinis

Pour exécuter et mesurer des éléments dans un jeu marqué, cliquez sur le jeu dans la fenêtre Jeux marqués, puis suivez les instructions fournies par PC-DMIS.